

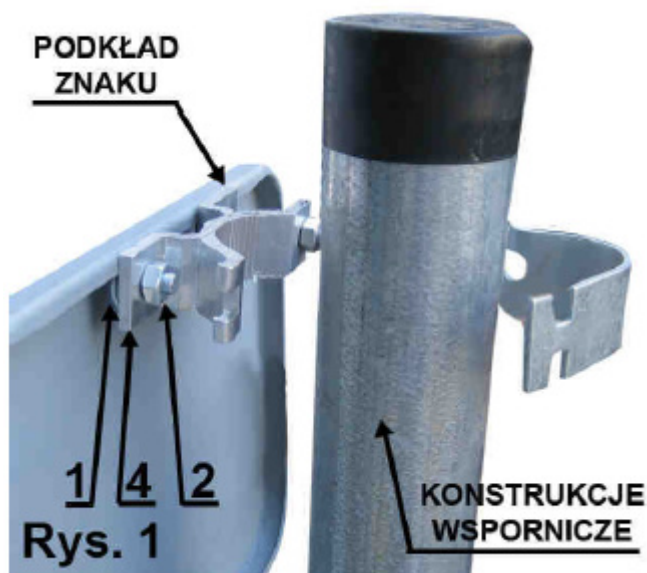
INSTRUKCJA STOSOWANIA I MONTAŻU ZNAKÓW DROGOWYCH

1. Warunki stosowania znaków drogowych, określone są w rozporządzeniu Ministra Infrastruktury z dnia 3 lipca 2003 roku w zał. do nr 220 poz. 2181 z dnia 23 grudnia 2003 w sprawie szczegółowych warunków technicznych dla znaków i sygnałów drogowych oraz urządzeń bezpieczeństwa ruchu drogowego i warunków ich umieszczania na drogach.
2. Znaki drogowe należy przewozić zawinięte folią typu „strecz” pakowane maksymalnie po 6 szt. W celu uniknięcia ewentualnego uszkodzenia znaków drogowych, producent zaleca przewożenie spakowanych znaków pojazdem wyposażonym w plandekę, w pozycji pionowej w sposób uniemożliwiający ich samowolne przemieszczanie się po pojeździe.
3. Czytelność znaku należy utrzymać poprzez okresowe przecieranie lica miękką szmatką (niedopuszczalne jest stosowanie jakichkolwiek rozpuszczalników i środków żrących).
4. Warunkiem uznania gwarancji na znak drogowy jest właściwy (zgodny z niniejszą instrukcją) jego montaż na odpowiednio dobranej konstrukcji wsporczej i prawidłowe jego ustawienie na pasie drogowym.
5. Producent udziela gwarancji na: na lico folii odblaskowej, w tym na odporność folii na samoczynne odklejenie się od tarczy znaku, odporności na korozję na podkład znaku oraz słupek do znaku. Okres gwarancji dla znaków podyktowany jest gwarancją producenta na lico znaku. Producent nie udziela gwarancji w przypadku niewłaściwego przewożenia znaku jak również niewłaściwego posadowienia go w podłożu.

Montaż znaków i tablic drogowych z podwójnie giętą krawędzią

Do montażu znaków na słupkach i słupach producent zaleca obejmy aluminiowe. Należy je montować na górnych i dolnych krawędziach znaków i tablic oraz na profilach usztywniających.

1. Poluzować śruby (2) łączące stalową śrubę (1) z aluminiową częścią obejmy (4).
2. W powstałą pomiędzy łeb śruby a aluminiowym elementem szczelinę wsunąć zagiętą krawędź znaku.
3. Przykręcić do oporu śruby (2) zwracając uwagę na ustawienie obejmy w pionowej osi znaku.
4. Znak z przykręconą częścią aluminiową montować do słupka za pomocą pałączka lub taśmy BANDIMEX.



znakiDROGOWE **24**pl
bezpieczne drogi

ZnakiDrogowe24.pl Sp. z o.o
03-532 Warszawa, ul. Podobna 4

Tel. (22) 518 55 77
E-mail: sklep@znakidrogowe24.pl

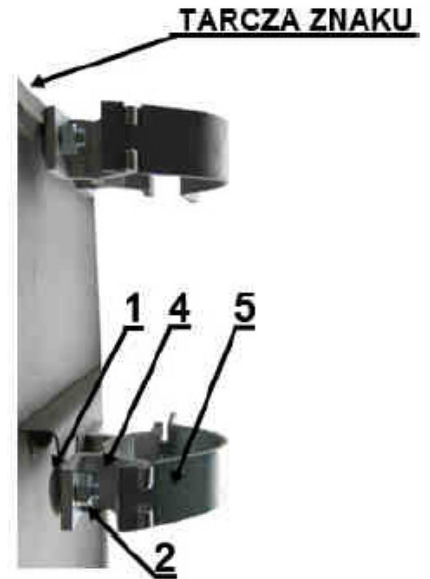
NIP: 113-276-57-05

REGON: 141887608

KRS: 0000331107

Montaż znaków oraz tablic drogowych za profile usztywniająco-montażowe do konstrukcji wsporczej

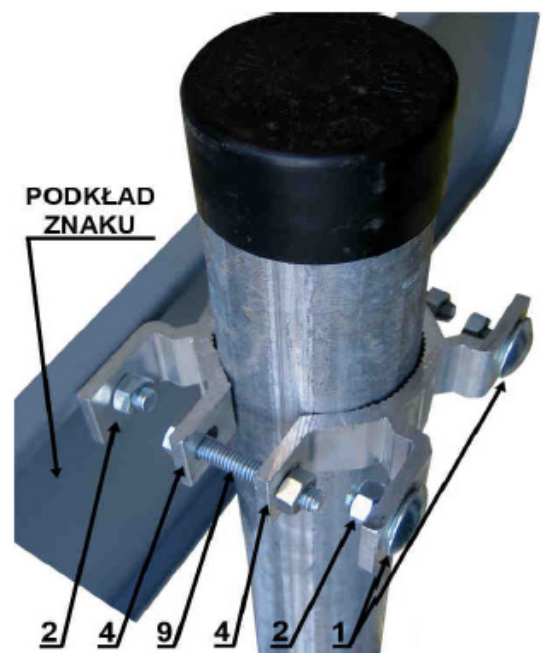
1. Profil usztywniający znajdujący się na tyle tablicy lub znaku jest elementem montażowym. Do niego należy przykręcić obejmę.
2. Poluzować śruby (2) łączące stalową śrubę z aluminiową częścią obejmy (4).
3. W powstałą szczelinę wsunąć zagiętą kraweźdź profilu usztywniającego.
4. Przykręcić do oporu śruby (2) zwracając uwagę na ustawienie obejmy w pionowej osi znaku lub tablicy.
5. Znak z przykręconymi obejmami montować do słupka za pomocą obejm zamykającej (5). W przypadku innych konstrukcji niż słupek stosować obejmy przeznaczone do montażu za pomocą taśmy BANDIMEX.



Montaż znaków i tablic drogowych dwustronnych za giętą kraweźdź do konstrukcji wsporczej

Jeżeli istnieje potrzeba zainstalowania tablicy dwustronnej na jednej sztycy należy postępować według niniejszej instrukcji.

1. Poluzować śruby (2) łączące stalową śrubę (1) z aluminiową częścią obejmy (4).
2. W powstałą szczelinę wsunąć zagiętą kraweźdź znaku.
3. Przykręcić do oporu śruby (2) zwracając uwagę na ustawienie obejm w pionowej osi znaku lub tablicy.
4. Znaki (tablice) z przykręconymi obejmami przyłożyć (tyłem do siebie) do słupka jak na rysunku. Skręcić obejmę po jednej i po drugiej stronie śrubą z nakrętką (9).



znakiDROGOWE **24** pl
bezpieczne drogi

ZnakiDrogowe24.pl Sp. z o.o
03-532 Warszawa, ul. Podobna 4

Tel. (22) 518 55 77
E-mail: sklep@znakidrogowe24.pl

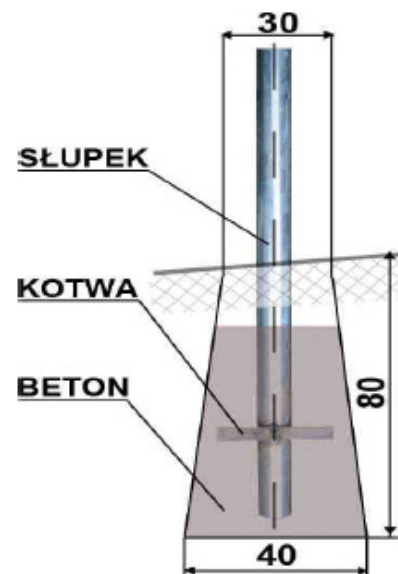
NIP: 113-276-57-05 REGON: 141887608 KRS: 0000331107

Zasady montażu konstrukcji wsporczych w pasie drogowym

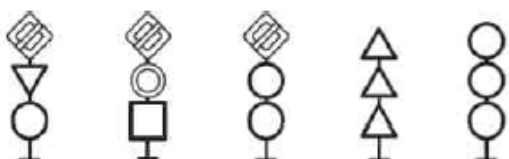
1. Zasady ustawiania konstrukcji wsporczych w pasie drogowym określone są w załączniku nr I do rozporządzenia Ministra Infrastruktury z dnia 3 lipca 2003 roku zał. do nr 220 pozycja 2181 z dnia 23 grudnia 2003.

2. Parametry techniczne konstrukcji i sposoby ich posadowienia uzależnione są od powierzchni montowanych na niej znaków lub tablic oraz od ilości ich usytuowania w terenie.

3. Konstrukcje wsporcze muszą być zamocowane do fundamentów wykonanych jako: prefabrykaty betonowe, z betonu wykonanego na mokro lub w innych wykonanych zgodnie z dokumentacją projektową. Zamocowane na nich znaki i tablice nie powinny stanowić zagrożenia dla użytkowników dróg i powinny być odporne na obciążenie siłą wiatru w odpowiedniej strefie wiatrowej.



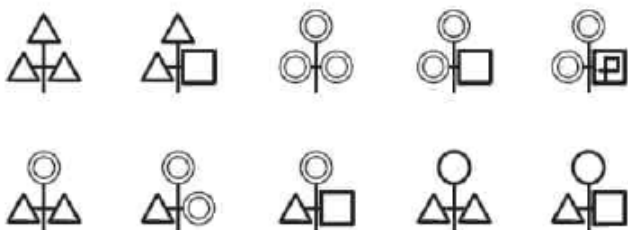
Sposoby umieszczania znaków:



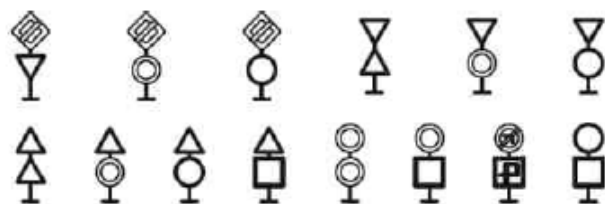
Sposoby umieszczania trzech znaków w układzie pionowym



Sposoby umieszczania dwóch znaków w układzie poziomym



Sposoby umieszczania trzech znaków w układzie mieszanym



Sposoby umieszczania dwóch znaków w układzie pionowym

znakiDROGOWE **24** pl
bezpieczne drogi

ZnakiDrogowe24.pl Sp. z o.o.
03-532 Warszawa, ul. Podobna 4

Tel. (22) 518 55 77
E-mail: sklep@znakidrogowe24.pl

NIP: 113-276-57-05

REGON: 141887608

KRS: 0000331107